

Aktuelle Pflanzenschutzthemen im Gartenbau

Dr. Lydia Matiasch
HBLFA für Gartenbau und Österreichische Bundesgärten
Wien, 02.10.2023

Übersicht

- Wanzen im Vormarsch
- Schädlinge und Nützlinge
- invasive Schädlinge bereits gefährlich nahe
- Trockenheit und Hitze
- Pilzkrankheiten aufgrund des feuchten Frühjahres

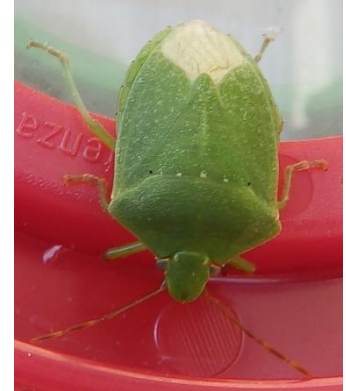
Wer kennt mich?



Wer kennt mich?



Grüne Reiswanze (*Nezara viridula*)



Verwechslung: Grüne Stinkwanze (*Palomena prasina*)

- Grüne Reiskwanze (*Nezara viridula*):
- 3 weiße Punkte auf dem Halsschild, rechts und links von je einem schwarzen Punkt begrenzt
- transparenter Teil der Flügeldecken weißlich oder grünlich – nicht braun

Fotos: Olaf Zimmermann/LTZ

<https://ltz.landwirtschaft-bw.de/pb/,Lde/Startseite/Service/Hinweise+zur+Pflanzengesundheit>

Grüne Stinkwanze (*Palomena prasina*): Larven



Grüne Reiswanze (*Nezara viridula*): Schäden



Grüne Reiswanze (*Nezara viridula*): Wirtspflanzen



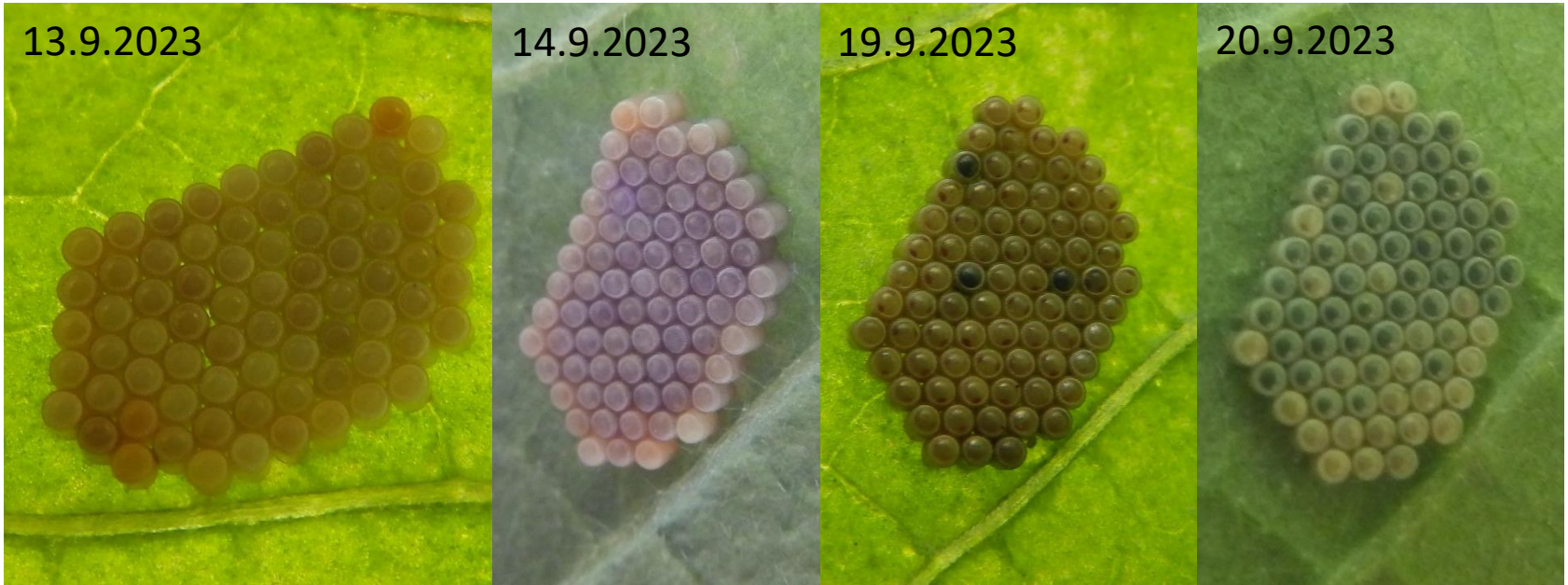
- polyphag
 - Tomaten, Paprika, Melanzani, Gurke
 - Hülsenfrüchte, Mais, Kartoffel
 - Apfel, Birne, Kirschen, Himbeere, Johannisbeere, Brombeere
 - Rizinus, Hibiskus, Sonnenblume, Flieder, Malven, Rosmarin,...

Grüne Reiswanze (*Nezara viridula*): Maßnahmen

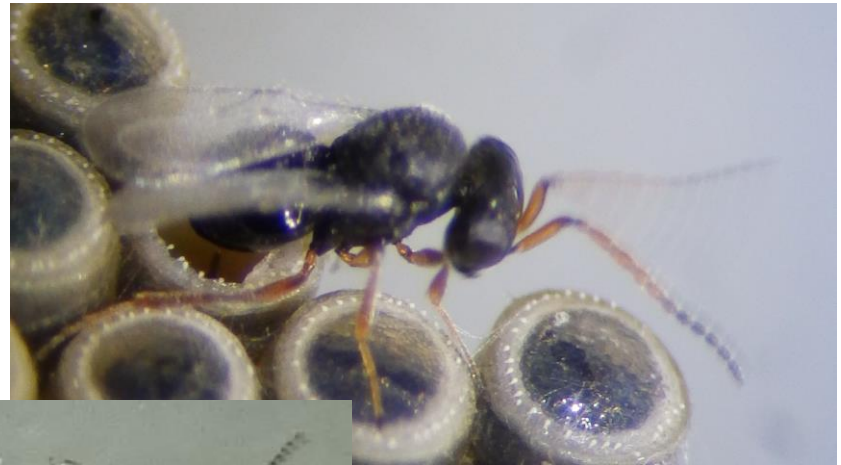


- regelmäßige Kontrolle
- Absammeln
- engmaschige Insektengitter
- Insektizide gegen adulte Wanzen keine ausreichende Wirkung

Grüne Reiswanze



Gr. Reiswanze: Eigelege parasitiert von Nützling *Trissolcus basalis*



Marmorierte Baumwanze (*Haylmorpha halys*)

Graue Garten-/Feldwanze
(*Raphigaster nebulosa*)



Rotbeinige Baumwanze
(*Pentatoma rufipes*)



Marmorierte Baumwanze – Graue Garten-/Feldwanze

- Marmorierte Baumwanze:
- Antennenglieder weiß im Knick statt nach dem Knick
- auf dem Rücken bis zu 5 helle Flecken
- transparenter Flügelteil ohne Punkte
- Unterseite weiß-beige und ohne Dorn

Fotos: Olaf Zimmermann/LTZ

<https://ltz.landwirtschaft-bw.de/pb/,Lde/Startseite/Service/Hinweise+zur+Pflanzengesundheit>

Marmorierte Baumwanze – Graue Garten-/Feldwanze



- Marmorierte Baumwanze:
- Antennenglieder weiß im Knick statt nach dem Knick
- auf dem Rücken bis zu 5 helle Flecken
- transparenter Flügelteil ohne Punkte
- Unterseite weiß-beige und ohne Dorn

Foto: Slinguy

https://commons.wikimedia.org/wiki/File:2018_10_06_Halyomorpha_halys.jpg

Marmorierte Baumwanze (*Haylmorpha halys*): Larven



Gemüsewanze (*Eurydema*)



Gemüsewanze (*Eurydema*)



Gemüsewanze (*Eurydema*)



Gemüsewanze (*Eurydema*) – Feuerwanze (*Pyrrhocoris apterus*)



Blattläuse



Blattläuse und Marienkäfer



Asiatischer Marienkäfer – Siebenpunkt Marienkäfer



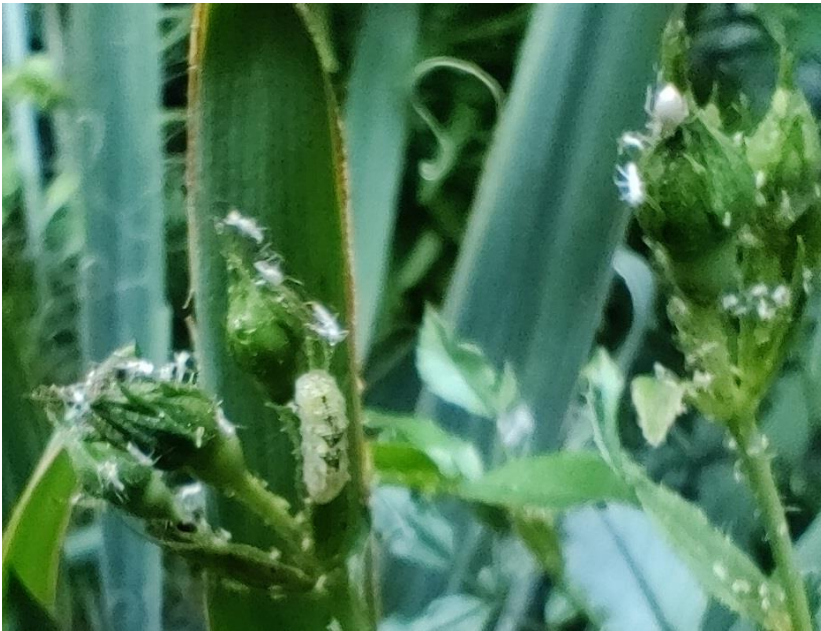
Blattläuse und Gallmückenlarven (*Aphidoletes aphidimyza*)



Blattläuse parasitiert von Schlupfwespen



Blattläuse und Schwebfliegenlarven (und parasitiert)



prioritärer Quarantäneschädling – meldepflichtig!

Japankäfer (*Popillia japonica*)

Joseph Berger, Bugwood.org

<https://www.forestryimages.org/browse/detail.cfm?imgnum=5558526>



Whitney Cranshaw, Colorado State University, Bugwood.org
<https://www.forestryimages.org/browse/detail.cfm?imgnum=5569199>

prioritärer Quarantäneschädling – meldepflichtig!

Japankäfer (*Popillia japonica*)



- weiße Haarbüschel Unterschied zu Gartenlaubkäfer (*Phyllopertha horticola*)
- polyphag – 300 Pflanzenarten
- adulte Käfer: Gemüse, Obst, Wein, Zierpflanzen, Ackerkulturen
- Larven: Wurzeln von Wiesenpflanzen
- 2014 Norditalien, 2023 Schweiz

Joseph Berger, Bugwood.org

<https://www.forestryimages.org/browse/detail.cfm?imgnum=5558526>

Tomatenminiermotte (*Tuta absoluta*)



5595357

Metin GULESCI, Leaf Tobacco, Bugwood.org
<https://www.forestryimages.org/browse/detail.cfm?imgnum=5595357>



Astronatas
https://commons.wikimedia.org/wiki/File:Tuta_absoluta.jpg

Tomatenminiermotte (*Tuta absoluta*): Bedeutung

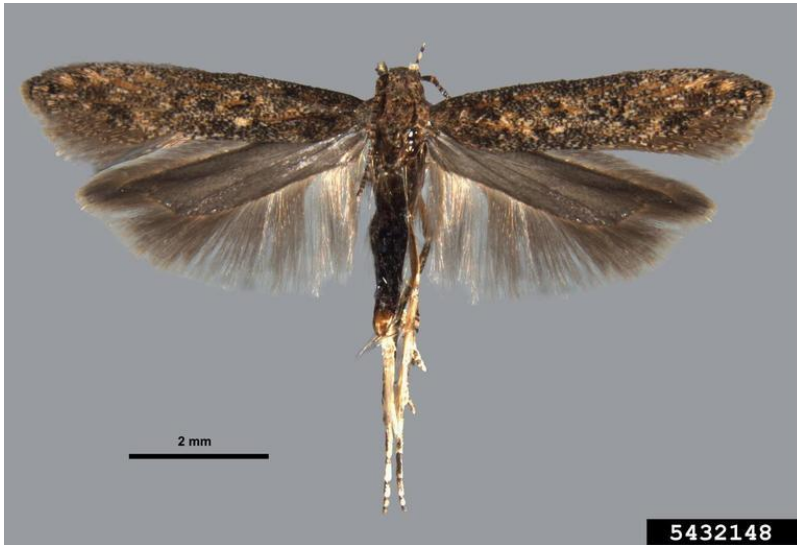


Patrick Clement

https://commons.wikimedia.org/wiki/File:35.127_BF825a_Tuta_absoluta_%286411721185%29.jpg

- 2006 Spanien, 2010 Burgenland, Etablierung im Freiland bei uns unwahrscheinlich, aber im Gewächshaus
- bis zu 260 Eier/Weibchen und 12 Generationen/Jahr, keine Diapause
- Tomate und andere Solanaceae
- Larven minieren in Blättern, Stängeln und Früchten

Tomatenminiermotte (*Tuta absoluta*): Maßnahmen



- Kontrolle zugekaufter Pflanzen und regelmäßig im Bestand, Pheromonfallen
- Entfernen von Ernteresten
- Verwirrmethode mittels Pheromons
- Insektizide
- Nützlinge

Sangmi Lee, Hasbrouck Insect Collection, Arizona State University, Bugwood.org
<https://www.forestryimages.org/browse/detail.cfm?imgnum=5432148>

Trockenstress-Embolie



- trockener Boden
- hohe Zugspannungen in den Leitgefäßen
- Wassersäule reißt ab
- Luft dringt in den Leitgefäße ein
- Leitgefäße blockiert

Teerfleckenkrankheit und Wassermangel/hoher Salzgehalt



- *Rhytisma acerinum*
- 1-2 cm großen schwarzen Flecken:
dichtes Pilzgeflecht
- im Frühjahr Bildung von
Fruchtkörpern, Wechsel von feuchten
und trockenen Zeiten günstig
- Laub im Herbst entfernen, Spritzung
höchstens zum Austrieb sinnvoll

Monilia-Spitzendürre und -Fruchtfäule



Monilia-Spitzendürre und -Fruchtfäule



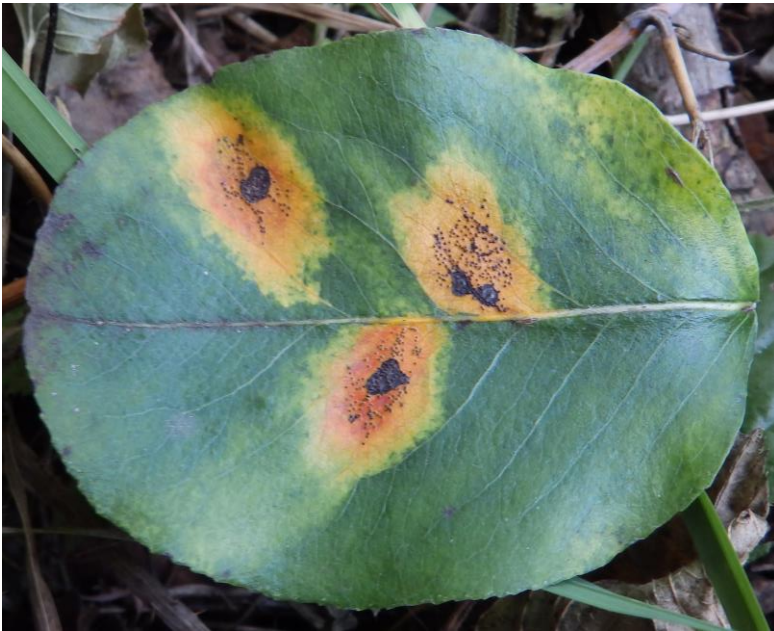
- *Monilia laxa*, *M. fructicola*
- Blüten werden braun, Tribspitzen welken, Früchte Faulstellen mit weißlichen Sporenlagern in konzentrischen Ringen
- Schnitt befallener Triebe, Entfernung befallener Früchte
- Verhinderung von Verletzungen
- Spritzung gegen Blüten- und Fruchtmonilia – Warndienst!

Schrotschusskrankheit (*Wilsonomyces carpophilus*, syn. *Stigmina carpophila*)



- kurz nach dem Austrieb karminrote Flecken auf Blättern, werden nekrotisch und fallen heraus
- auf Früchten eingesunkene, dunkelbraune, rot umrandete Flecken, verkrüppeln, verfaulen, fallen ab
- Gummifluss an Trieben
- Schnitt befallener Triebe, Auslichten
- ab ca. Juli Altersresistenz der Blätter ³⁶

Birnengitterrost (*Gymnosporangium sabinae*)



- wirtswechselnd mit Wacholder (*Juniperus sabinae*, *J. chinensis*)
- vorzeitiger Blattfall, Schwächung der Bäume
- Birnenblätter können kompostiert werden Überwinterung auf *Juniperus*
- Spritzungen zur Blüte

Danke für Ihre Aufmerksamkeit!

Dr. Lydia Matiasch
HBLFA für Gartenbau und Österreichische Bundesgärten
Lydia.Matiasch@gartenbau.at